



## **Tabmatyè:**

- Entwodiksyon ak Kontèks
  - o Ekip
  - o Kè Kontan
  - o Difikilte yo
  - o Pwosesis
  - o Etabli kontak avèk moun ki majinalize yo
  - o Moman enpòtan yo
- Tèm yo
  - o Koneksyon/dekoneksyon/volonte pou gen linite
  - o Akèy
  - o Enklizyon/eksklizyon/majinalizasyon
  - o Ekaristi
  - o Litiji
  - o Katechis
  - o Renouvèlman misyon an
  - o Nouvo chimen
- Konklizyon ak pwochen etap yo
  - o Relans Ekaristik
  - o Disènman estrikti sinodal aktyèl yo
  - o Osèvis plizyè kilti
  - o Anfaz sou ekout
- Anèks
  - i. Manyèl Sinòd Pawas la
  - ii. Gid pou Moderatè

## Entwodiksyon ak Kontèks

### Ekip

Lè Vatikan an te voye envitasyon pou dyosèz yo vin patisipe nan Sinòd la sou kesyon Sidonalite a, nan sezon otòn pase a, Achevèk Gregory J. Hartmayer, OFM Conv., pat pèdi tan pou li monte yon ekip epi pou l ankouraje manm yo travay rapid pou yo pwofite de ti tan kout yo te bay pou pwosesis la. Sa ekip la vin reyalize sèke Sinòd sa a se te jis kòmansman yon opòtinite pou restriktire fason Legliz la ka travay avèk Lespri Sen an pou laglwa Bondye.

Ekip Sinòd nan Achidyosèz Atlanta a te gen de (2) pati, yon ekip debaz ki fòme ak anplwaye ak yon ekip pou sansibilizasyon ke yo envite e ki soti nan divès kominote ki nan achidyosèz la. Depi nan kòmansman, ekip la te fè kont efò pou li plonje nan yon metòd pwosedi kote se disènman nan lapriyè kap gide yo. Nonsèlman ekip la te itilize lapriyè Adsumus Sancte Spiritus la, ekip la te fè anpil efò pou li pran tan l pou l prandesizyon yo epi pou l te pran opinyon chak manm nan ekip la.

### Kè Kontan

Li difisil pou limite lis kè kontan ki te genyen nan faz konsiltasyon dyosezyen an. Sa ki te pi enpòtan an se te reyalize ke Lespri Sen an te vrèman prezan e li tap gide konsiltasyon nou tap fè a. Plizyè nan moun ki te patisipe yo, soti nan manm ekip debaz yo pou rive nan patisipan yo, gen anpil moun ki pran lapawòl pou di kijan yo te santi prezans Lespri Sen an pandan tout pwosesis la, men sitou pandan sesyon ekout yo.

Sanble moman estriktire lè yo tap fè priyè an silans yo te louvri kè patisipan yo. Gwo dout anpil nan patisipan yo te eksprime etan yo tap antre nan sesyon yo sanble li te vin transfòme an lespwa nan fen sesyon ekout yo. Patisipan yo te vini ak lapenn, kòlè, lajwa ak lespwa yo te gen nan kè yo. Moun ki te vin patisipe yo te demontre ke yo te dispoze pale sou sa yo te santi nan kontèks kesyon fondamantal la. Pwosesis la te ede konsantre enèji moun ki te vin patisipe yo epi li te ede ekip debaz la koute avèk lanmou e respè. *"Pi bon pati pwosesis la se pati ekout la; pataje san okenn rezèv, san okenn krent oswa san okenn kalite (santiman) enkonfòtab."* Ekip debaz la te remake ke anpil nan patisipan yo te kite sesyon ekout yo vizibleman kontan, e yo te gen santiman ke se nou tout kap travay ansanm. *"Pi bon pati nan pwosesis sa a se jan tout patisipan yo te santi ke 'nou tout nou se yon fanmi' e nap fè chimen ansanm nan lafwa nou."*

Metsouli, etan sesyon yo tap pwogrese, ekip la te kòmans remake ke te gen tèm komen ki tap manifeste. Patisipan yo te emèveye pou wè kijan menm kalite pawòl ak menm kalite santiman te vin alasifas nan pataj ki tap fèt nan gwo gwoup yo. Yo te jwenn tèm sesyon rejyonal yo nan sesyon ekout yo tou, mèzalò te gen enpe plis konsantrasyon sou dinamis entèpawasyal oswa dinamis kominotè.

Pwogramasyon sinòd la te tonbe apik pou anpil moun ki te santi yo izole e ki te enkyete yo pou manm nan kominote yo. Patisipan yo te eksprime gratitid ak lajwa pou chans ke yo te genyen pou yo rasanble ansanm apre yo te fin pase tout tan sa a separe youn ak lòt akòz COVID. *"COVID la te separe fanmi legliz la men nou aprann ke manm yo vle rasanble ansanm."*

Sesyon yo te ofri manm ki nan menm pawas ki gen orijin kilitrèl ki diferan, yon chans pou yo pataje espwa ak rèv yo ansanm. Te gen plis pase detyè nan sesyon rejyonal yo ki te gen ladan yo moun ki pale yon lòt lang. Gen yon patisipan ki te fè konnen kwake moun ki te nan sesyon l lan te nan menm pawas avèk li, men poutèt pwoblèm lang lan, entèraksyon yo te limite. *"Nan yon sans nou ka di ke nou fragman. Nou gen plizyè gwoup diferan, tou depannde lè Lamès yo (sic) + yon Mès Panyòl. Nou bezwen gen plis opòtinite pou n gen plis kontak ant noumenm (apade festival Pawas la). Petèt nou ka òganize aktivite sosyal jis pou n ka rankontre ak fè kèk pataj youn ak lòt (Anglofòn ak Panyòl)."* Gen zòt ki eksprime yon dezi pou gen plis rankont entèkiltirèl alavni.

Te gen yon tèm ki te travèse tout limit kiltirèl yo se te lajwa poutèt Kongrè Ekaristik Atlanta a te retounen apre yon poz 2 lane akòz COVID. Lajwa sa a te ranfòse desizyon Achevèk Hartmayer a pou li relanse evènman an e sa te demontre yon gwo lanmou pou Ekaristi a nan achidyosèz la.

Yon lòt gwo pwen enpòtan nan pwosesis sa a, se te kokennchenn sipò achevèk la te bay sinòd la. Pami 15 sesyon rejonan yo, Achevèk la te patisipe nan 12 ladan yo, epi misye te koute atantivman moun ki te pale yo. Misye te ankouraje ekip sinòd la pou li pousuiv tout mwayen posib pou sinòd la ka vin gen siksès. Pandan yon sesyon, misye te ekri yon priyè alamen ke li te ofri nan tout lòt sesyon yo (lyen pou videyo a nan anèks vi). Ekip sinòd la pat janm sispann repete konbyen chak manm te aprann anpil bagay sou pwosesis sinòd la ak jan yo te renmen l. Sa te ede etabli bonjan rapò ant manm ekip yo e ant reprezantan ekip yo ak reprezantan pawas yo. Pwosesis ekout la te ekspoze kèk eka ki egziste ant sèvis chansèlri a ak atant pawas yo. Grasa diskisyon lib ki te fèt yo, sa te pèmèt manm chansèlri ki fè patide ekip sinòd la pran kèk mezi rapid pou bay pawas yo sipò.

Tank ekip sinòd la te òganize, sesyon yo, se tank te gen pawas ki te dispoze òganize sesyon lokal yo. Toudabò, ekip sinòd la te panse ke pawas yo ta pral òganize sesyon lokal yo epi alèkile sesyon sa yo tap vin tounen pi gwo sesyon rejonan. Nan sèten ka, reprezantan pawas yo ki pat fin konnen kijan pou yo te òganize yon sesyon ekout, te vin santi yo pi alèz avèk ide a lè yo te fin patisipe nan yon sesyon rejonan. Nouvèl ki tap gaye konsènan sesyon yo, vin ankouraje moun pou yo pran kontak ak ekip sinòd la nan telefòn ak atravè imèl pou poze kesyon konsènan pwosesis sinòd la menm oswa pou konnen kijan pou yo jwenn yon sesyon.

## **Difikilte yo**

Tan limite yo te bay la pou pwosesis sa a te vin prezante yon veritab defi pou fè eksperyans sinodal la, ki limenm pran tan, epitou ki mande lansman yon envitasyon dirèk pou moun yo bezwen envite pou vin patisipe yo. Metsouli, yo te lanse kèk inisyativ anmenm tan kòm paregzanp Relans Ekaristik la ak planifikasyon pou 25yèm Kongrè Ekaristik Achidyosèz Atlanta a. Gen sèten prèt ki te gen difikilte avèk demand ke sèten moun kalifye de 'yon lòt inisyativ ankò' ke Vatikan ak USCCB a pran.

Yon lòt obstak ki te prezante nan pwosesis la se te kijan pou yo ede moun konprann konsèp sinodalite a menm. Pat gen anpil moun ki te janm tande pale de yon sinòd epi te gen anpil nan yo, ikonpri kèk ladan yo ke yo te envite pou dirije pwosesis sinodal la, ki te vreman doute ke pwosesis sa a ta ka gen kèk enpak kèlkonk sou fason legliz la opere. *"Pou mwenmenm, koze fè chimen ansanm lan se yon egzajerasyon."* Te gen anpil patisipan ki pat gen anpil konfyans nan kèlkeswa rezilta a. Te gen kèk ti tansyon konsènan ki kote chanjman an ta dwe soti. Gen kèk pwofàn ki te panse yerachi legliz la ta dwe angaje chanjman yo tandiske zòt te konsilte pè pawas yo e atoutsa, gen zòt ki te santi ke layik yo ta dwe gen plis dizon nan doktrin ak gouvènans legliz la. Alòske sou bò opoze a, gen moun ki fè konnen ke yo gen enkyetid parapò ak objektif sinòd la paske selon yo objektif la se te pou chanje doktrin legliz la defason ki pat kòrèk atravèklamasyon komen.

Prezans yo te vin tounen yon difikilte regilye. Etan sesyon lokal ak rejonan yo tap kontinye fèt, pawas yo te rapòte ke kèlke patisipan ki te patisipe yo se te pawasyen ki te pi aktif yo. Efò yo te fè pou yo te ka kontakte moun ki majinalize yo, sitou moun ki te kite legliz la, pat bay bon rezilta yo te antisipe yo. Gen kèk moun ki fè konnen ke yo pat fin si sou kijan pou yo menm envite sèten gwoup ki majinalize pou yo vin patisipe, sitou moun ki te kite legliz la. *"Aspè ki te pi difisil nan pwosesis konsiltasyon an se te angaje gwoup majinalize yo, lajenès ak gwoup Katolik ki te kite oswa ki te prèt pou kite yo. Nou te vin aprann ke mande 2+ èdetan ak mande moun pou fè legliz la konfyans lè yo mete yon gwo pwen entewogasyon oswa lè yo pa fè legliz la konfyans, se yon obstak pou asire patisipasyon yo."* Lòt bagay ki te prezante obstak se te fason pou nou te akomode orè yo ak nivo konfò moun yo lè yo te santi yo te vilnerab toujou parapò ak pandemi an. Ekip la te kontinye antre an kontak ak kominote sèvis ak kominote ekimenik kap chèche vwa pami kominote sa yo.

Te vin gen yon enkyetid byen presi onivo lokal ki te prezante pami moun ki te okouran yon plan pastoral ke Achidyosèz Atlanta a te pibliye an 2015. Gen yon gwo pati nan moun yo ki te panse ke plan an pat reyisi poutèt yon mank enplemantasyon. Pami moun sa yo, gen anpil ladan yo ki te wè sinòd la kòm yon lòt inisyativ anplis ki pat gen okenn fòs dèyè li.

## **Pwosesis**

Nan faz konsiltasyon an, yo te envite ak ankouraje pawas, lekòl, ministè ak gwoup yo pou yo òganize sesyon ekout fas-a-fas; òganize sesyon ekout rejyonal, yon sondaj ak yon rankont pre-sinodal. Ekip debaz la te kreye kèk resous tankou yon gid pou pawas avèk de (2) opsyon pou yon sesyon ekout ki konsantre sou lapriyè, yon gid pou moderatè, avèk tou fòmasyon vityèl pou moun ki ka vin moderatè, postè yo te ka telechaje ak ilustrasyon grafik pou pawas yo itilize onivo lokal e ak sondaj sou entènèt la. Te gen yon pawas ki te mande yon sondaj ke yo ka enprime alòske gen yon lòt ki te mande pou yo mete sondaj la nan "The Georgia Bulletin" ki se jounal pou achidyosèz la. Adisyon sa yo te pèmèt moun ki pat gen mwayen pou ale sou entènèt oswa ki pat gen konesans nan domèn enfòmasyon, pou yo patisipe. Toude opsyon yo te pèmèt plis moun patisipe, ikonpri prizonye ki fèmèn nan prizon.

Biwo Evanjelizasyon ak Apostola a (Office of Evangelization and Discipleship) te ede ekip debaz la kreye apwòch ki konsantre sou priyè parapò a ekout la. Pandan sesyon ekout yo, moderatè yo te mande moun yo pou yo pase yon ti tan ap priye an silans—alòske se pat ak sa ke anpil nan yo te atann yo lè yo pale de swadizan 'sesyon ekout,' men se te yon etap nesèsè pou envite Lespri Sen an. Moun te pran kèlke minit priyè sa a yo akè. Te gen yon animatè ki te di "ou te ka menm tandè yon zepeng tonbe atè a."

Sesyon ekout yo sijere yo te itilize kesyon fondamantal la ansanm ak kèk kesyon pou apiye yo ki soti nan Vademecum lan pou konsantre dyalòg ak kòmantè. Nan gid yo te gen sijesyon pou pran nòt ak sijesyon pou soumèt nòt sa yo bay achidyosèz la pou yo ka mete yon rapò sa a.

Faz lokal la te fini ak yon rankont pre-sinodal nan dat 9 me nan Katedral Kris Wa (Cathedral of Christ the King). Yo te envite ekip sansibilizasyon an, manm ki nan konsèy prèt yo ak reprezantan kominote ki pa gen reprezantasyon yo. Te gen trann-sèt moun ki te vin patisipe nan Mès ak achèvèk la, e se te yon diskisyon final sou tèm prensipal ki te soti nan pwosesis la ak yon repa ke yo te sèvi. Rekòmandasyon yo rekeyi pou pwochen etap yo vin tonbe anba Renouvèlman Misyon an ak Nouvo Chimen yo, ke nou devlope nan tèm ki anba yo.

## **Rezilta sondaj yo dapre chif yo:**

- Patisipasyon total: 7,150 repons
  - Lang/Divèsite
    - 7 nan lang ki pa lang Angle oswa Panyòl
    - 1571 (lyen pou sondaj Panyòl) + 539 (repons Panyòl nan sondaj Angle)
  - Sèks
    - 65% Fanm; 34% gason ak 0.1% moun ki gen idantite seksyèl fliyid oswa non-binè (10 moun ki fè sondaj la)
  - Done Katolik
    - 98% Katolik, 83% anrejistre nan yon pawas
    - 87% ale Lamès chak semèn oswa plis, 27% te patisipe nan yon Sesyon Ekout
    - 5% pi jèn ke laj 22 lane, 67% marye, 50% se paran epi 28% se granparan
      - 12% pa janm marye, 8% divòse oswa separe
    - 0.5% se prèt, 1% se dyak epi 1.5% se frè oswa sè relijye oswa moun ki konsakre
    - Pawas/Misyon/Sant Pastoral: 108
      - Omwen 1 sondaj soti nan 105 lokalite
      - Sondaj ki soti nan 3 Ministè sou Kanpis

- 13 lokalite avèk omwen 100 repons oswa 2%+ pami repons total yo
- 1,240 repons soti nan Our Lady of the Americas (Nòtre Dam dè Zamerik), ki prepezante 22% nan tout repons yo.

### **Sesyon Ekout lokal yo dapre chif yo:**

- Patisipan/Rezime: 333 rankont ki te gen plis pase 11,000 patisipan
  - 3,000 nan San Felipe de Jesus pandan 2 apremidi (sa gen plizyè lane ke yap òganize jounen anyèl disènman an, kidonk kominote a abitye fè eksperyans sinodalite a regilyèman)
  - San konte San Felipe: anmwayèn te gen 4 Sesyon Ekout pami tout lokalite ki te patisipe yo avèk yon mwayèn de 20 a 25 nan chak sesyon ekout, swa 94 otototal
  - 90 Pawas/Lekòl/Ministè nan Kanpis/Gwoup sansibilizasyon te soumèt rapò yo
    - 76 pawas ak misyon pami 102
    - 1 lekòl sou 24 (18 achidyosezyen ak 6 Endepandan)
      - 1 lekòl segondè sou 9 (3 achidyosezyen ak 6 Endepandan)
      - Gen plizyè lekòl ki te gen reprezantan nan sesyon rejyonal yo
    - 4 Ministè nan Kanpis pami 10
    - 9 gwoup sansibilizasyon

### **Sesyon ekout rejyonal dapre chif yo:**

- Rezime sou Sesyon: 15 rankont ki te gen apeprè 500 patisipan.
  - 10 dekana
  - Vityèl
  - Dyak ak Relijye
  - Prèt
  - Anplwaye chansèlri
  - Seminaris
- Reprezantan ki soti nan:
  - 94 Pawas ak Misyon pami 102
  - 13 Lekòl pami 24
  - 3 Ministè nan Kanpis pami 10
  - 12 gwoup sansibilizasyon
  - 10-20 patisipan ki pa gen okenn afilyasyon
- 37 Patisipan nan Reyinyon Pre-Sinodal:
  - 8 ki soti nan Konsèy Prèt
  - 21 ki soti nan Ekip Sinòd Achidyosèz la
  - 8 ke se envite espesyal pou asire ke yo etabli kontak ak kominote ki majinalize yo

### **Etabli kontak avèk Moun ki Majinalize yo**

Yo te monte ekip sansibilizasyon ki gen 35 manm lan pou li se mwayen prensipal pou solisite opinyon moun ki majinalize yo. Manm yo te reprezante jande gwoup tankou Catholic Charities, lidè ki soti nan kominote Vyetnamiyen, Ispanik ak Nwa yo, ministè ki nan kanpis kolèj, yon òganizasyon sipò pou moun ki idantifye tèt yo antanke LGBTQ+ ak fanmi yo ak kowòdinatè pwogram asistans viktim nan pou achidyosèz la. Manm sa yo te aji antanke anbasadè pou sinòd la nan kominote yo, kote yo te envite moun vin patisipe. Manm ekip debaz la te pridan e konsyan pou yo te envite leplis gwoup ke posib. Ekip sansibilizasyon an te rankontre an twa fwa, men chak manm sansibilizasyon an te gen yon manm ekip prensipal yo te ka konte sou li pou ba yo sipò.

Yon egzantp ki te montre enpak ke sinodalite ak ekout te genyen an te manifeste depi okòmansman lè ekip debaz la te prezante gid ke yo pwopoze yo bay ekip sansibilizasyon an. Anjeneral, Achidyosèz Atlanta a pibliye dokiman piblik nan lang Angle ak nan lang Panyòl. Sepandan pou sinòd la, ekip la

te deside ajoute Vyetnamyen pou reprezante twazyèm lang yo plis pale a. Plan orijinal la se te pou yo pibliye dokiman yo nan lang Angle epi apre pou yo ajoute lòt lang yo dèke tradiksyon yo te pare. Te gen yon manm nan ekip sansibilizasyon an ki te konteste lide sa a. Misyè fè konnen ke byensouvan, kominote ki majinalize yo santi ke yo trete yo kòm 'moun dezyèm klas' oswa 'kòm moun ki vin apre' lè yo ba yo resous jouk apre. Lèfini misyè fè konnen tou ke te gen plizyè lòt kominote kiltirèl ki, kwake yo pa anpil, merite pou yo gen yon vwa nan pwosesis la. Kòmantè sa yo te sitèlman louvri je yo ke yo chanje sa yo te gen lentansyon fè a. Kidonk tout moun nan ekip la alawonnbadè mande pou tradui tout dokiman yo nan sèt lang epi yo deside tann lè tout tradiksyon yo fin fèt pou yo afiche yo.

Rezilta sa bay sèke yo vin fè yon sitwèb kote pawas ak gwoup lidè ansanm ak tout lòt moun te kapab teledechaje divès resous, depi nan gid minit-apre-minit pou sesyon ekout ki konsantre sou lapriyè ke yo sijere jouk rive nan videyo sou sinodalite a menm. Yo afiche resous yo nan lang Bimàn, Chinwa, Angle, Kreyòl Ayisyen, Koreyen, Pòtigè, Panyòl ak Vyetnamyen. Nan sitwèb la, yo ajoute yon envitasyon bay kèlkeswa kominote ki pa reprezante a, pou l kontakte ekip sinòd la pou l jwenn sipò. Yon ti tan apre, lidè ministè pou moun ki gen andikap la nan achidyosèz la te vin reyalize te gen nesosite pou yo genyen yon sesyon adapte pou moun ki gen andikap oswa reta fizik oswa mantal. Manmzèl te kreye sesyon an ak yon dezyèm sesyon pou moun ki gen twoub memwa. Ekip debaz la te kontinye fè diskisyon sou fason pou yo rete ouvè a diferan kalite ekout. Rezilta a sèke, faz konsiltasyon an te vin evolue etan ekip la te resevwa opinyon ki soti nan tout achidyosèz la.

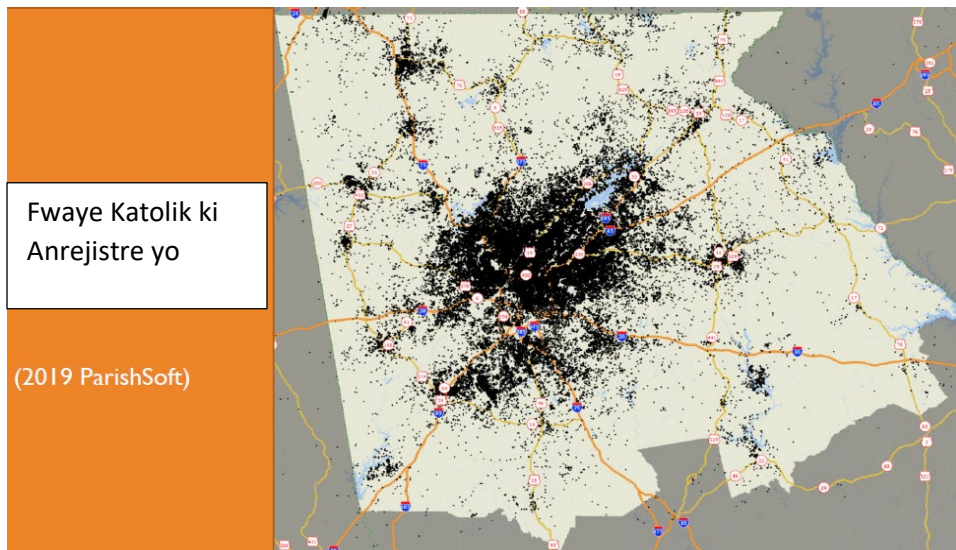
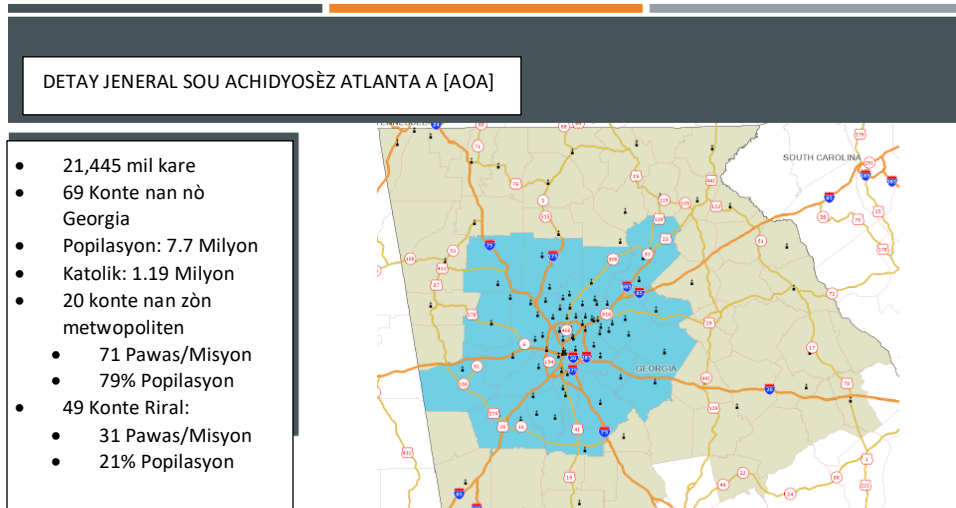
Nenpòt moun te ka ale nan sesyon rejyonal yo. Ekip la te mande pawas yo, lekòl yo, ministè sou kanpis yo, ak diferan gwoup yo pou yo chak voye 2 reprezantan, kidonk yo te kite ant 60 ak 100 plas disponib pou piblik jeneral la. Malerèzman, se pa souvan ke yo te itilize plas anplis sa yo. Ekip la te eseye plizyè taktik pou rale plis moun, men sa pat mache. Malgre defi sa yo, Lespri Sen an te pèmèt divès moun pale, e sa te etonan e yo te bezwen sa tou nan sesyon rejyonal sa yo.

Sèten moun ki santi ke legliz la te blese santiman yo, paregzanp moun ki divòse, moun ki te viktim abi ak manm ki soti nan kominote minoritè yo pat vle patisipe ni nan sesyon lokal ni nan sesyon rejyonal yo. Genyen pami yo ki te soumèt repons sondaj yo. Gen zòt ki jiskaprezan pa patisipe nan pwosesis la. Yon metòd ki te yon siksè se te estriktirasyon ti sesyon ekout yo pou gwoup espesifik sa yo avèk yon moun yo te fè konfyans. Kowòdonatè pwogram Asistans Viktim nan (Victim Assistance Coordinator) te envite pèsònèlman moun ki te viktim abi yo pou yo vini nan yon sesyon; responsab Biwo Ministè Katolik Nwa a (Office of Black Catholic Ministry) te òganize yon sesyon pou jèn adilt ki nwa e katolik; direktè ministè pwogram moun ki gen andikap la te òganize kèk sesyon pou moun ki gen andikap ak fanmi yo. Nan sesyon sa yo te gen kèk patisipan ki te vini, men opinyon yo te enpòtan anpil pou yo etabli yon baz pou ekout la nan lefityè. Ekip la ta renmen kontinye pousuiv opòtinite pou li koute kominote sa yo lè pwosesis ofisyèl sinodal la fini.

## **Moman enpòtan yo**

Ekip debaz achidyosèz la te temwen plizyè moman valab nan rankont ki te fèt nan sesyon rejyonal yo. Nan youn nan sesyon yo, yon manm ekip debaz la te remake te gen yon madanm ki te chita dèyè a poukont li. Lè manmzèl ale pale ak madanm nan pou envite l vin sou yon tab, se lè sa a li reyalize ke madanm nan se panyòl sèlman li pale. Ekip la tap bat pou konnen kijan yo ka fè li patisipe, epi se lè sa a gen yon pawasyen bileng ki di ke lap entèprete pou madanm nan. Apre sesyon an kòmpanse, te gen yon gwoup jèn ki te soti nan yon pawas vyetnamyen ki vini. Youn nan jènjan yo al chita sou menm tab la, kidonk sa vin ajoute yon lòt lang ak yon lòt pèspektiv kiltirèl. Lè rankont lan fini, gen yon madanm ki te sou tab la ki di sa nou te panse ki te yon obstak nan kòmansman rankont lan vin tounen yon opòtinite benediksyon nan rankont lan pou tout moun ki te reyini yo. Manmzèl fè konnen ke se Lespri Sen an ki te fè patisipan espesyal sa yo vin mete tèt ansanm.

Nan yon lòt sesyon, te gen yon patisipan ki te fè konnen li pat kontan ditou poutèt restriksyon yo te vin mete yo akòz COVID, lè achevèk la te fè yon ti kòmantè plezantri. Ekip la vin reyalize lè sa a ke gen yon nesosite pou yo adrese doulè ak pèt anpil moun te sibi poutèt fèmti ki te fèt akòz pandemi an. Sanble ke restriksyon yo te mete sou rasanbleman yo te gen yon gwo enpak sou kominote rural yo toupatou nan achidyosèz la ki reprezante 71 pousan teritwa jewografik Achidyosèz la aki 21 pousan popilasyon total la sèlman. Yon bagay, nan tout lòt tan, ke yo ta ka inyore ak konsidere kòm yon kòmantè yon moun ki fache eksprime vin tounen yon gwo diskisyon pwofon pami manm ekip la. *COVID se yon touman pou kominote a poutèt li fòse nou rete lwen pawasyen menm jan avèk nou yo e li anpeche nou resevwa Ekaristi a.*" Sondaj la vin ranfòse tèm sa a tou. *"Pandemi an kraze pawasyen yo anpil. Nonsèlman Legliz la te fèmen pòt sou yo, legliz yo pèdi kontak avèk pawasyen yo. Se sèlman lidè volontè yo ki te kenbe travay ministè a e yo te kenbe kontak sou entènèt. Yo santi ke yo te abandone yo."*

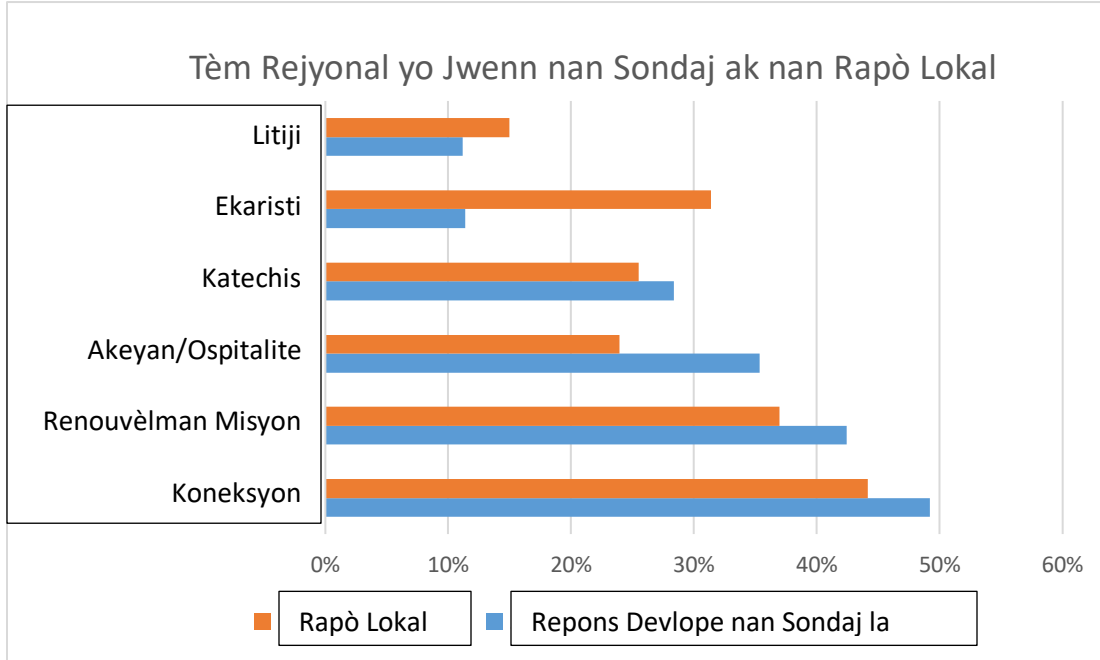


Yon lòt egzanzp sou ekout la ki kreye plis opòtinite pou gen dyalòg pami manm ekip debaz la e menm pami lòt toujou te gen rapò avèk preferans litijikal yo. Etandone dènye chanjman ki gen rapò al litiji pre-Vatikan II yo, ekip debaz la te atann li aske tap gen kèk kòmantè konvenkan. Byenke te genyen dèfwa, moun ki renmen ansyen litiji Latèn an te patisipe ak tout kè yo tou nan tout pwosesis la, e yo te reflechi avèk atansyon sou tout kesyon yo. Yo te prezante lanmou yo genyen pou litiji a e pou legliz yo nan yon fason ki te louvri yon opòtinite pou dyalòg.



## Tèm pou Disènman yo

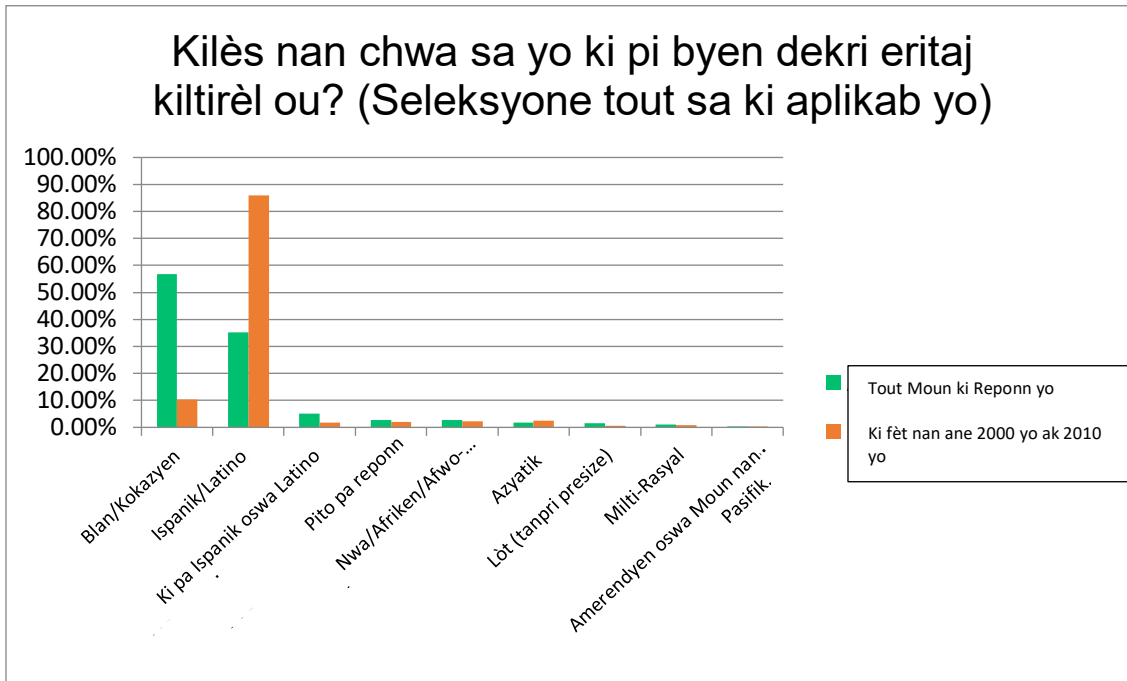
Moun ki te patisipe nan sesyon ekout lokal yo te fè konnen te gen anpil kè kontan ak anpil valè nan rankont yo. Yon kè kontan ki te genyen nan pwosesis sa a se te rezilta ki te vin genyen nan rankont ti gwoup yo. Te gen prèske 100 moun ki te fè kòmantè sou sa espesyalman. Mwatye nan moun yo mansyone ke ekout la te reprezante yon pwèn trè enpòtan nan sinòd la tandiske lòt mwatye a te eksprime kontantman yo dèske yo te gen opòtinite pou yo te fizikman prezan antanke yon gwoup. Jennifer Miles ki se yon chèf ekip sinòd fè konnen "Lespri Sen an te voye moun nou te bezwen yo." Etan sesyon yo tap kontinye, gen yon seri tèm komen ke yo te souleve. Yo te mansyone tout avèk konotasyon pozitif e negatif, epi rapò ekout lokal yo ak repons sondaj yo te sipòte tèm sa yo. Ekip la te mete aksan sou de (2) tèm anplis apre tout konsiltasyon epi baze sou rankont pre-sinodal la.



## Koneksyon/Dekoneksyon/volonte pou gen inite

- Enkyetid ki pi komen moun te mansyone a se te yon sans koneksyon oswa dekoneksyon yo santi ak legliz la, pawas la oswa achidyosèz la. Moun yo vle santi yon koneksyon pèsònèl. Yo santi yo twouble e menm devaste si yo te santi yo dekonekte epi yo gen enkyetid pou vwazen yo ki kite legliz la. Gen 2 patisipan nan sondaj la ki te pale sou sa nan repons yo te bay sou kesyon espwa yo genyen pou legliz la. *"Ke antanke Legliz, nou ta kapab pote reparasyon pou moun nou blese, ofanse, ak moun nou elwaye yo, e ke nou ta kapab kaba baryè (etnik/kiltirèl, lendgwistik, rasyal) ki separe nou epi nou ta ka fòme lyen lanmou dirab antanke frè ak sè (e pa sèlman ak moun ki nan Legliz la, men sitou avèk sa kap viv andeyò Legliz la)."* *"Mwen espere ke nap yon kominote ki akeyi moun ki te kite legliz la pandan pandemi an ak akeyi tou moun ki gen difikilte pou yo kwè nan Ekaristi a ak valè yon kominote kwayan genyen. Map lapriyè pou Majistè a bay direksyon ak ansèyman pou moun pami nou yo ki gen difikilte avèk fason pou konseye ak sipòte transeksyèl, omoseksyèl, moun ki sipòte avòtman, moun ki mal-enfòme san sa pa dilye oswa afebli doktrin lafwa nou,"*
- Yon siy ki montre gen lespwa sèke moun rekonèt ke *"Jezi se sous inite nou."*
- Pou sa ki gen rapò avèk toulède, lavi pawasyal ak sesyon ekout yo, moun yo te fè konnen kijan yon ti gwoup dinamik te fè bon travay pou li bati relasyon ak ranfòse lavi pawasyal.
- Sa ka parèt kòm si se dekoneksyon ki se sèlman lanvè meday bezwen ki genyen pou fè koneksyon, men diskisyon konsènan rezon ki fè moun santi yo dekonekte revele ke gen plis pwoblèm enkyetan.

- Enkapasite pou apresye diferans langaj oswa kiltirèl yo ak yon mank konpetans entèkiltirèl ap mete divizyon nan plizyè pawas sèjousi. Moun yo vle pou yo ini antanke yon legliz, men yo pa fin konnen twò byen kijan pou yo akonpli sa lè pawasyen tankou yo vle ale nan yon Mès ki reflekte eritaj kiltirèl yo.
- Achidyosèz Atlanta a divèsifye anpil. Selon done 2020 yo, popilasyon Katolik estimatif nou an konpoze avèk majorite moun ki pa blan. Yo estime popilasyon Ispanik ak popilasyon ki blan ki pa Ispanik la a 43 pousan chak. Metsouli, yo fè Mès yo nan omwen 12 diferan lang. Pi gwo sesyon ekout lokal yo te òganize yo se te nan San Felipe de Jesus, ki se yon pawas ki gen yon melanj manm Ayisyen ak Ispanik ladann. Gen twa mil moun ki te patisipe pandan 2 jou.
- Li enpòtan pou nou souliyen ke yon gwo majorite nan repons sondaj moun ki fèt depi lane 2000 yo, se Ispanik ki te bay repons yo, sitou moun ki soti nan Notre Dam dè Zamerik (Our Lady of the Americas).



- Gen yon lòt sou-tèm sou dekoneksyon ke moun ki te gen konfli ak pastè yo oswa ak anplwaye pawas la, te souleve. Yo santi ke yo pèsoneyman ofanse poutèt yo panse ke pastè a pa respekte yo oswa ke pa renmen yo. *"Yon seri prèt dominatè ki santi yo pi espesyal pase sa yo ye a. Apre 30 lane ke map pratike relijyon Katolik karebare, mwen kite sa tou lòt jou. Youn nan pi gwo rezon ki fè mwen plis kite a se paske nan òganizasyon legliz la, se prèt yo ki gen kontwòl total sou tout bagay nèt. Nouvo anplwaye yo pa gen okenn koneksyon avèk noumenm ki se pawasyen ki la depi lontan yo."*
- Konfli ki gen nan yon pawas ka tèmman boulvèsan ke gen moun ki santi ke yo pouse do yo kite legliz la. *"Sanble volonte pou gen linite a mache men nan lamèn avèk volonte pou aplikasyon tradisyonèl lafwa a. Byensouvan yo fè referans ak inite nan kontèks inite nan panse ak ansèyman."*
- Ekip sinòd la dekouvri ke gen anpil moun ki santi ke yo pa konekte avèk achidyosèz yo oswa ke yo pa konekte avèk okenn pawas apade pwòp pawas yo. Sa se te yon verite nan pawas riral yo sitou. Gen kèk kòmantatè ki fè konnen ke lefèt yo te fèmen akòz pandemi an, sa te fè yo plis santi ke legliz achidyosezen an te abandone yo. *"Onivo entèn, gen yon mank konfyans nan lidè Legliz la sou tèt nivo Prèt Pawas la. Gen kèk pawasyen ki kwè ke pwogram Achidyosèz la ak pwogram ki nan pi wo nivo yo "bòn" e yo pa adrese bezwen pifò pawasyen yo." "Fòk yo fè plis efò pou yo fè pawas riral yo patisipe nan aktivite yo epi pou yo òganize aktivite Achidyosezen ki pi pre lokalite yo." "Kòm nou gen yon nouvo Achevèk, nou gen yon bèl*

*opòtinite inik pou nou gen nouvo je sou achidyosèz nou an e pou l fè kèk chanjman ki nesèsè... epi pèmèt pou yo ka konsantre plis atansyon sou pawas kap soufri oswa ki bezwen plis lanmou ak kwasans kounyeya. Antanke yon pawas ki gen anpil minorite, nou vle ke yo mete anfaz sou efò nap fè yo menm jan ak lòt pawas yo epi pou nou gen menm opòtinite ke gwo pawas yo genyen." "Nanpwen okenn koneksyon ak achidyosèz la eksepte pou diskou memorize "kap mande lajan an." Ta renmen gen plis rapò avèk achidyosèz la (katechèz, pwogram, vizibilite sou fason yo itilize fon yo pandan tout ane a)."*

## **Akèy/Ospitalite**

- Se prèske kòm si sa a se yon kontras parapò ak deba koneksyon/dekoneksyon an, anpil nan rapò yo mansyone opinyon moun yo vizavi nesèsite pou legliz la, sitou pawas la, ka akeyan.
  - Pami santiman yo, te gen anvi pou akèy sa a otantik e kontinyèl e pou li gen rapò avèk selebrasyon sakreman yo. *"Mwen espere ap gen plis moun kap santi ke yo byen akeyi yo. Mwen espere ap gen plis moun kap santi entimite avèk Kris la nan Ekaristi a. Mwen espere tou ke anpil moun ki pa Katolik ap santi ke yo byen akeyi yo e ke yo respekte yo."*
  - *"Legliz la te fè anpil zak ki te kase kè plizyè moun. Se pa bagay ki fasil pou mache avèk lòt moun ki pa santi ke yo akeyi yo."*
  - *"Legliz nou an dwe se yon kote, kote moun santi yo se manm yon fanmi ki konekte."*
  - *"Legliz Inivèsèl la antanke kay ki pou tout moun ta dwe yon kote ke moun vle retounen ladann."*

## **Enklizyon/Eksklizyon/Majinalizasyon**

- Anpil nan moun ki pa santi ke yo akeyi yo soti nan kominote ki majinalize yo. Pami kominote sa yo gen kominote Katolik Nwa ak Panyòl (Black and Hispanic Catholics); moun ki gen andikap; moun ki idantifye tèt yo antanke LGBTQ+ ak/oswa fanmi ak zanmi yo, ak moun ki ta pito yon litiji ki pi tradisyonèl, yon vi ak yon kominote ki gen plis devosyon ladann. Gen moun ki santi ke legliz la pa byen fè chimen ansanm ak moun ki idantifye tèt yo antanke LGBTQ+, fanm ak moun ki gen andikape yo.
- *"Achidyosèz la pa bezwen al chèche gade andeyò kad li pou li tande apèl Lespri Sen an kap lanse apèl atravè moun ki majinalize yo; fòk Achidyosèz la gade atantiman fason li majinalize pwòp kominote li yo, kit se atravè diskriminasyon aktif oswa inaksyon pasif."*
- *"Kit li fèt sou fòm ministè/anplwaye ki pa ospitalye oswa kit se yon mankman bò kote klèje a pou li rekonèt kalamite tandans kontanporen ak tandans istorik rasis nan Legliz la ak nan sosyete a, gen yon eksperyans izolman komen lè yon moun pa nan yon kontèks Katolik Nwa ki prime. Eksperyans sa a, gen manm fanmi ki viv li tou, ki gen ladan l kèk moun ki pa afilye ak Legliz Katolik la ankò men malgres yo kontinye suiv sa kap pase nan Legliz la."*
- *"Nou bezwen plis espas nan pawas la pou adilt Ispanik yo. Nou gen volonte pou nou patisipe men nou pa gen resous."*
- *"Gen yon gran bezwen pou bay moun ki gen andikap yo sipò. Se pou nou chèche plis fason kreyatif pou nou entegre moun konsa youn ka aprann konn lòt san yo pa izole tèt yo. Izolman se bagay ki penib. Tout moun ki te patisipe nan sesyon an te gen anvi pou yo gen relasyon, pa sèlman moun ki tolere yo. Mizik se yon langaj entènasyonal e pifò moun ka apresye li. Li ta bon pou nou ta jwenn fason pou nou bay moun ki gen andikap yo opòtinite mizikal nan pawas la."*
- *"Kesyon kilès moun ki majinalize a, se yon kesyon ki kreye divizyon. Yo aksepte jeneralan pòv yo, sanzabri, moun ki malad. Lè yo ajoute kominote LGBTQ a nan definisyon an, gen mezantant." "Gen anpil kòmantatè ki te chèche fè sansibilizasyon ak jèn yo e ak moun ki kite Legliz la. Te gen kòmantè kote moun tap mande pou gen plis pwogram sansibilizasyon pou defavorize yo tankou LBGTQ, fanm, oswa minorite rasyal yo. Pat gen anpil ki tap chèche sansibilizasyon nan sosyete a anjeneral." "Sanble patisipan yo te gen ti difikilte pou yo"*

*idantifye ki moun ki majinalize, anvan menm ke yo te chèche konnen ki pibon fason pou akeyi yo."*

## **Ekaristi**

- Ekaristi a te jwe yon wòl santral nan plizyè diskisyon ki te fèt nan pwosesis sinodal la. Gen plizyè patisipan nan sesyon ekout la ki te mansyone istwa Jezi ki te fè disip li yo konnen ki moun li ye nan Emayis (Emmaus) kòm yon bon parabòl pou chimen sinodal la, e yo te note ke Kris te vin rankontre disip yo sou chimen an. Gen yon kòmantatè ki fè remak ke nou ta dwe fè adaptasyon nan chimen nou an pou nou akomode konpayon vwayaj ki avanse pi dousman yo menm jan Jezi te adapte mesaj li a pou l ede disip li yo konprann sali yo. Gen lòt kòmantatè ki ajoute ke *"fòk nou jwenn mwayen pou nou fè zanmitay ak moun kap fè chimen ansanm. Kris la konfye yo Pawòl la, li bay yo manje (Ekaristi a) limenm, epi li ban nou fòs pou nou toujou ranpli misyon an nan tèt ansanm."*
- Gen lòt referans parapò ak Ekaristi a ki revele ke youn nan bagay anpil moun krenn sèke moun pap retounen nan Ekaristi a apre COVID.
- Yon pwen final ki nesite plis disènman ak diskisyon te soti nan kòmantè plizyè moun fè ki di konsa Ekaristi a se sèl rezon ki fè yo kontinye ale legliz. Kòmantè tankou sa yo mande pou n mennen investigasyon pou chèche konnen ki rezon ki fè moun sa yo pa kontan ak kisa legliz la ka fè pou li amelyore fason li sèvi yo pou yo ka pwofite jwi tout avantaj ki gen nan lavi Katolik. *"Si se pat pou konviksyon pwofn ak fidèl mwen genyen nan Vre Prezans la, mwen ta deja kite Legliz Katolik lontan. Men sa pap janm rive."* *"Mwen pa kite, men mwen pran desepsyon."* *"Mwen pap janm kite Legliz Katolik. Gen moun nan Legliz la ki ka blese moun, men lafwa m se nan Kris li ye, Li wè tout bagay epi Li pap janm kite madanm marye li, ki se Legliz la, e mwen menm nonplis mwen pap janm fè sa."* *"Lafwa m ap fennen sèjousi paske epòk nap viv la a vrèman depriman epi sa fè mwen santi m izole anpil."* *"Mwen pa ka di ke mwen kite legliz la vrèman, mwen senpleman pa ale Lamès paske mwen pa ka resevwa Ekaristi a puiske mwen se yon Katolik ki divòse e ki remarye."* *"Mwen pat kite legliz la, se legliz la ki kite m."* (... lè m te divòse epi apres a mwen remarye, ak yon Katolik ki divòse). *Repons sa a se yon repons ki repete. "Mwen pa ka kite Legliz Katolik poutèt Ekaristi a, men pafwa mwen vrèman vle fè sa." Te rive yon lè ke m te vle kite poutèt tout eskandal ki fèt nan legliz la avèk timoun minè yo, men sakreman yo fè m kase tèt tounen. Mwen vin reyalize ke prèt yo se moun menm jan avèk mwen yo ye e yo bezwen anpil lapriyè."*

## **Litiji**

- Se menm jan an, pèsepsyon kalite litiji a nan yon pawas te gen yon enpak sou fason kòmantatè yo wè avni legliz la. Gen moun ki fè kòmantè pozitif sou sa, yo di yo wè litiji a tankou yon fason pou rankontre Jezi. Gen zòt ki fè konnen yon rezon ki fè jènjan ka pa vle patisipe se poutèt omeli yo "raz."
- Jan nou te note li pi wo a, ekip debaz la te resevwa kèk kòmantè kote moun fè konnen yo vle yon litiji ki pi tradisyonèl. Gen sèten moun ki te vle yo mete plis Laten tandiske gen zòt ki vle pou Mès pre-Vatikan II a kapab yon chwa regilye oswa omwen yon pwen ki merite diskisyon. Gen yon revizè rapò ki fè konnen ke, *"Byenke gen plizyè kòmantè ki gen rapò ak Mès Laten Tradisyonèl (TLM) la, yo pat vrèman sousye yo de disponibilite TLM la. Okontrè, enkyetid la sèke yo pa respekte moun ki vle ale nan Mès Laten Tradisyonèl (TLM) yo."*
- Menm pami moun ki sipòte Novus Ordo a, te gen kèk kòmantè tankou *"Nou vin pèdi sans Sakre a nan Mès la. Pandemi an fè moun kanpe lwen epi ap suiv li nan televizyon. (sic) Li nesèsè pou nou retounen anpèsòn."*

## Katechis

- Moun ki nan achidyosèz la te fè konnen yo gen enkyetid sou katechis la. Pifò nan yo panse ke sa yo ofri aktyèlman an manke, sitou sa ki konsène jèn adilt yo. Gen kèk moun ki ta renmen yo retounen avèk modèl Katechis Baltimore la, e malgres a gen zòt ki wè fòmasyon lafwa familyal la kòm solisyon ki pi efikas la. Malgres a, gen lòt moun ki te sòlve enpòtans pou ajoute Ansèyman Sosyal Katolik (Catholic Social Teaching). Kominote kiltirèl yo tou enkyete poutèt yo di katechis la pa djanm pou moun ki ke lang Angle se dezyèm lang yo. Yon kesyon ki pi pwofon men ki pa toujou aklè nan kòmantè yo se siyifikasyon katechis la ak kijan Katolik yo konprann katechis la anjeneral (paregzanp, bay enfòmasyon ak enstriksyon ki kòrèk olyede yon konpreyansyon ki pi laj sou katechis la antanke fòmasyon disip ki gen yon elan evanjelizasyon konstan). *"Pa gen okenn resous ni okenn fòmasyon pou pataje Levanjil la. Nou pa konnen kijan pou n preche nan lari a" oswa nou pa konnen kijan pou nou ale an misyon nan kominote nou an.*"
- Deba ki te fèt otou konsèp bon katechis la te fè yon revizè reflechi sou sa li te wè kòm objektif final pou bon katechis la. *"Sou plan entelektiyèl, kòmantè sa yo montre ke gen yon bezwen pou plis fòmasyon pou adilt nan lafwa ki bay Katolik yo kapasite pou yo fè distenksyon ant bagay ki esansyèl nan lafwa ki egzije linite ak bagay ki gen rapò ak pratik kote kilti, konsyans ak tanperaman ka abouti a kèk diferans ke yo ta dwe valorize olye pou yo limite yo atravè yon 'seri règleman' ke yo enpoze."* *Sou plan espirityèl, kòmantè sa yo mande pou gen plis opòtinite nan Legliz la pou Katolik adilt yo ka devlope lafwa yo defason pou yo pa kite li pran rasin nan legalism men pito pou li anrasine nan lamizerikòd ak nan lacharite. Bagay sa a se pa sèlman yon kesyon de katechis antanke ansèyman relijye debaz sèlman, men se yon kesyon fòmasyon teyolojik ak espirityèl ki envite adilt Katolik yo nan yon konpreyansyon ki gen plis matirite sou lafwa."*
- *"Antanke yon Katolik ki gen yon kwayans solid nan Ekaristi a, nanpwen anyen, (sic) paske pa gen anyen lòt ki ka ofri sa Legliz Katolik lafè nan entimite li ak Bondye. Sepandan, plizyè moun ki pa pataje menm kwayans la kapab enfliyanse paske fondasyon yo a pa solid. Nou pa fè yon bon travay sou plan ansèyman konesans sou kouraj byen okontrè, nou favorize konesans ki nan liv (sa patikilyèman predominant nan pwogram RCIA yo pou timoun). Moun ap pral deyò pou chèche plis bagay si yo pa reyalye yo deja gen tout bagay, epi fado ankouraje eksperyans ak Ekaristi a pou fòme konesans sou kouraj chita sou noumenm antanke Legliz."*

## Renouvèlman Misyon an

- Yon enkyetid ki tap trakase anpil moun se kijan pou fè moun retounen nan legliz la. "Gen yon nesèsite pou tout Legliz la sou bò pa li pou li etabli kontak ak moun ki pa patisipe ankò yo oswa ki patisipe raman nan kominote a." Rezon moun bay ki fè yo kite se poutèt yo divòse, moun ki pa janm retounen nan legliz yo lè yo te relouvri apre restriksyon COVID yo, moun ki te siviv abi ak moun ki pa dakò ak ni ansèyman ni doktrin legliz la konsènan pwoblèm sosyal tankou imigrasyon, idantite seksyèl, avòtman ak lòt pwoblèm ankò. Moun fè konnen lòt rezon ki fè yo te kite se poutèt gen twòp e pa gen ase enplikasyon nan politik.
- Nan plizyè ka, nou remake ke rapò a mansyone ke pawasyen yo pat fin konnen kijan pou yo menm konekte ak moun ki majinalize yo, ale wè pou fè yo vin patisipe. *"Moun pa santi ke yo byen nan po yo, e nou dwe jwenn yon fason pou nou kontakte yo epi pou nou renmen moun ki ozalantou nou."* Yo te sòlve koze sa a lè moun tap reflechi sou kimoun ki te patisipe sesyon ekout lokal yo. *"Li pat fasil pou nou te jwenn patisipan ki pat fè patide manm ki pi aktif nou yo—pou tandè opinyon moun majinalize ki afilye yo."*
- Gen yon manm ekip debaz la ki te di sa li panse sou kijan pou yo adrese enkyetid sa yo. *"Tout moun vle pou moun renmen ak aksepte yo—pou yo fè patide yon fanmi. Volonte sa a prezan nan repons sinòd la yo, byenke li pa toujou klè ke Katolik yo vrèman konnen kijan Bondye Papa a renmen yo nan Jezi Kri e atravè Lespri Sen an. Tout moun pa blese menm jan*

*an e yo pa bezwen gerizon nan menm domèn nan. Kerigm la se istwa ki pi enpòtan an ki fè sans nan istwa endividyèl ak istwa kominal nou yo. Li revele jiska ki pwen Bondye renmen nou, e li enseparab ak Ekaristi a—toulede mache men nan lamèn."*

- Te gen anpil konsantman sou nesesite pou pwoklame levanjil la avèk zèl. Te gen kèk ti mezantant asavwa kilès ki responsab pou fè travay sa a. Moun ki reponn sondaj la te panse ke se responsab klèje a oswa yerachi a pou rezoud pwoblèm yo. Nan sondaj la, gen kèk moun ki reponn pou sijere kèk chanjman ke yo ta renmen ki fèt nan legliz yo. Sijesyon yo te prensipalman konsantre sou chanjman ke yo te fè onivo pawas la (50 pousan). Trann-twa pousan nan achidyosèz la oswa nan legliz inivèsèl la. Se sèlman sèt pousan ki te konsantre sou aksyon Katolik endividyèl yo.
- Sa te vin prezante yon kontras avèk rezilta sesyon ekout yo ki ankouraje wòl layik yo: "*Ede pawasyen yo reyalize ke yomenm tou se responsabite yo pou pataje Levanjil la, se sa kap enpòtan nan pwochen ane yo pandan pawas nou an ap eseye fonksyone peryòd apre COVID la.*" Gen patisipan ki espere: "*Ke antanke Legliz, nou ta kapab pote reparasyon pou moun nou blese, ofanse, ak moun nou elwaye yo, e ke nou ta kapab kaba baryè (etnik/kiltirèl, lendgwistik, rasyal) ki separe nou epi nou ta ka fòme lyen lanmou dirab antanke frè ak sè (e pa sèlman ak moun ki nan Legliz la, men sitou avèk sa kap viv andeyò Legliz la).*" "*Mwen espere ke nap yon kominote ki akeyi moun ki te kite legliz la pandan pandemi an ak akeyi tou moun ki gen difikilte pou yo kwè nan Ekaristi a ak valè yon kominote kwayan genyen. Map lapriyè pou Majistè a bay direksyon ak ansèyman pou moun pami nou yo ki gen difikilte avèk fason pou konseye ak sipòte transeksyèl, omoseksyèl, moun ki sipòte avòtman, moun ki mal-enfòmè san sa pa dilye oswa afebli doktrin lafwa nou,"* selon sa yon lòt moun ekri.
- Yon rekòmandasyon prensipal ki soti nan reyinyon pre-sinòd la mande pou yo bay prèt yo plis tan pou adrese pwoblèm pastoral yo.

## **Nouvo Chimen**

- Sanble ke sinodalite a tèlman enteresan ke anpil patisipan mande plis. Gen plis ke yon tyè nan pawas ki patisipe yo ki etabli plan konkrè pou kontinye ak dyalòg sinodal la nan pawas yo oswa nan ministè yo. Gen de (2) douzèn ki jiskaprezan kap konsidere pwochen etap yo, soti nan "nou pa konnen" pou rive nan plan pou revwa kòmantè yo ak lidèchip la epi pou pataje rezilta yo avèk kominote a.
- Gen yon manm nan ekip sansibilizasyon an ki mansyone kèk fason ki posib pou n vanse. "*Pandan ke gen sèten pawas ki gen plis fason ki pi estab pou adrese Demann pou RCIA yo, yo itilize konsèy pawasyal yo regilyèman, e yo ka itilize diferan pwogram/ diferan inisyativ pou tabli yon espas pou evanjelizasyon nan pawas la, yon apwòch ki gen plis entansyon e ki alontèm pou ankouraje ekout ak pataj antanke yon eleman misyon kle ki ka benefik pou tout pawas yo. Anpil nan divèjans ke yo pataje nan repons sondaj la ap pran tan pou disparèt, e teknik akonpayman an mande tan entansyonèl ak espas pou koute sa zòt gen pou di. Jandè ekout sa a kritik tou pou rankontre lòt moun, pou tabli relasyon, e pou adrese domèn ki bezwen gerizon—tout se bagay ki fondamantal pou misyon an ak evanjelizasyon ministè a...posibilite pou eksplòre: Karism/ Ministè Ekout la: Eksplòre posibilite pou antame pwochen etap yo pou enstitye vizyon Christus Vivit: akonpayman ak ekout nan pawas yo ak lòt kote: 'Karism koute ke Lespri Sen an mande fè nan kominote yo, li ka resevwa rekonesans enstitiyonèl tou antanke yon fòm sèvis eklezyastik' (CV, No. 244).*"
- Rapò sa yo demontre yon konpreyansyon ki enpòtan sou bò patisipan yo: yo pap chèche rezilta konkrè ni chanjman nan achidyosèz la, sepandan yap chèche yon prezans ministeryèl ki afime volonte yo genyen pou yo patisipe.
- Yon lòt sijesyon se te pou etabli pi bon kominikasyon ant kominote ki genyen atravè pawas yo, ki yomenm byen souvan sou bò pa yo konn fonksyone an paralèl youn ak lòt olye pou yo fonksyone ansanm, epitou yo mande pou amelyore kominikasyon ant pawas ki separe yo atravè achidyosèz la pou ankouraje linite.

## **Konklizyon ak pwochen etap yo**

Ekip sinòd la ki nan Achidyosèz Atlanta a kontinye disène ki fòm pou yo bay pwochen etap yo, sepandan gen plizyè pwèn ke Lespri Sen an mande pou pran aksyon sou yo imedyatman.

### **Relans Ekaristik**

Relans Ekaristik la vini nan yon moman degiras. Gen anpil manm ki nan ekip debaz sinòd la ki responsab pou gide relans la isit la nan achidyosèz la. Manm ekip sa yo vrèman pèsyade ke efò sa yo kapab sinodal e yo ta dwe sinodal. Ekip sa a tandè kijan anpil moun vle pou yo resevwa Ekaristi a e pou yo pi byen konprann li. Aktyèlman gen opòtinite pou envite moun pale pi plis, espesifikman sou rèv yo ak pale sou sa yo vle pandan relans sa a e pou legliz yo. Se yon benediksyon dèske Atlanta gen yon tradisyon Kongrè Ekaristik ki gen 25 lane. Yo te lanse relans la nan pwogram ki te fèt ane sa a. Achevèk Hartmayer te otorize Misyonè Ekaristik ki baze nan pawas yo nan Mès kloti a. Misyonè sa yo pral solisyon kle pou aspè sinodal relans la.

### **Disènman estrikti sinodal aktyèl yo**

Anplisde relans la, ekip la espere ke lap kapab kontinye disène sou kijan pou li ede tabli ak sipòte estrikti sinodal yo atravè achidyosèz la. Kèk sijesyon yo fè yo se ede konekte manm layik ki se anplwaye nan pawas la nan estrikti dekana a, ofri kèk sijesyon ak pi bon metòd pou kò sinodal yo tankou konsèy pastoral yo, epi pou yo toujou kontinye òganize kèk sesyon ekout. Achevèk Hartmayer te ekspri dezi pou li tandè kisa pawas yo gen pou yo di, kijan yo panse yo ka kontinye sipòte sinodalite a pi byen. Onivo achidyosèz an, ekip sinòd la pral kontinye fè rankon epi disène ki etap ki apwopriye andeyò oswa ki konplèmantè ak efò kap fèt pou Renouvèlman Ekaristik la.

Ekip la ka adopte oswa modifiye yon pwojè ke yo itilize nan Dyosèz Davenport la ki te envite Katolik yo vin bwè kafe epi pou yo gen konvèsasyon sinodal avèk moun kote yo mete aksan sou moun ki majinalize yo. Sanble dinamik ti gwoup la se pi bon fason pou fè moun ki majinalize yo vini nan faz konsiltasyon an kidonk efò sa a kapab se yon bon fason pou ajoute opinyon yo, piti-piti, nan konvèsasyon an.

### **Osèvis plizyè kilti**

Disènman sou demografi ki parèt sou sondaj la ka bay rezilta tou. Lefèt ke gen yon kantite jènjan Ispanik konsiderab ki vin patisipe, sa montre ke se yon domèn kote legliz la gen siksè. Demografi ki nan Kongrè Ekaristik ane sa a reflète yon reyalyte sanblab. Nan sal kote yo pale Panyòl la, moun te kanpe sèlman, alòske sal kote moun pale Angle a te gen mwens moun an konparezon ak ane pase yo. Sa mande pou nou chèche konnen kijan pou nou sipòte toulede kominote yo, epi sou yon bò pou n aprann ak ranfòse youn, epi pou n sipòte lòt la defason pou n retounen pratike l.

### **Anfaz sou ekout**

Youn nan kesyon kle pou reponn nan se: Ak kisa sesyon ekout la sanble konkrètman alontèm? Ak kisa l sanble antèm estrikti? Kijan achidyosèz la ka kolabore ak pawas yo pou sa fèt—men pa yon jan kap dikte yon fason rijid e espesifik pou yo fè sa, men nan yon fason kap kontinye mande kijan nou ka kontinye fè chimen sa a ansanm?

Ekout la se bagay ki esansyèl pou misyon evanjelizasyon legliz la. Gen tansyon nan tèlman plizyè pwoblèm blesan moun mansyone nan sesyon sa yo – moun ki santi yo majinalize poutèt jandè devosyon yo, eksperyans yo, konpreyansyon ak ekspresyon yo ki gen rapò ak seksyalite, ak idantite seksyèl yo, lang yo pale oswa orijin kiltirèl yo oswa menm poutèt kwayans politik yo. Moun ki jiskaprezan santi yo fache oswa blese poutèt yo pèdi sans kominote yo akòz izolman poutèt COVID la. Moun ki santi yo fache e blese poutèt enjistis ak rasis. Lis la pi long toujou. Li pa fasil pou

rezoud tansyon sa yo e se bagay ki mande pratik, disènman ak yon veritab ouvèti sou Lespri Sen an pou youn kontinye akonpaye lòt sou chimen ki mennen nan syèl la.

Ekout la se kle ki pèmèt nou chèche konnen ki tach ki apwopriye pou chak moun. Sou yon bò, gen moun ki panse ke evèk ak prèt yo pa fè ase pou 'regle' sa ke yo wè kòm pwoblèm nan legliz la; sou yon lòt bò, gen moun ki panse ke layik yo ta dwen gen plis kontwòl sou direksyon legliz la. Se atravè (sic) ekout ak disènman sèlman ke kominote a ka konnen kisa chak moun ka fè e kisa li ta dwe fè pou ranfòse Legliz la onivo pawasyal, achidyoseyzen ak onivo global.

